

# Grain de Sel

« Ur pokad holen »

NOVEMBRE 2025

Magazine d'informations de La Guerche-de-Bretagne

Numéro  
23

4

URBANISME

**La Guerche protège  
son Patrimoine**

6

CULTURE

**Ouverture de  
la Micro-Folie**

10

JEUNESSE

**Arts à l'école  
Brisou Pellen**

v!TRÉ



Toutes les actualités sur [www.laguerchedebretagne.fr](http://www.laguerchedebretagne.fr)







## SOMMAIRE

<b>VIE MUNICIPALE</b> .....	<b>3</b>
<b>CCAS</b> .....	<b>4</b>
<b>ÉCONOMIE</b> .....	<b>5</b>
<b>ASSOCIATIONS</b> .....	<b>7</b>
<b>URBANISME ET PATRIMOINE</b> .....	<b>10</b>
<b>TRAVAUX</b> .....	<b>12</b>
<b>LA GESTION DU CIMETIÈRE</b> .....	<b>14</b>
<b>DANS LE RÉTRO</b> .....	<b>16</b>
<b>LA MICRO-FOLIE</b> .....	<b>20</b>
<b>CULTURE ET ANIMATIONS</b> .....	<b>22</b>
<b>JEUNESSE &amp; SCOLARITÉ</b> .....	<b>24</b>
<b>CARNETS ET INFOS PRATIQUES</b> ..	<b>27</b>

Ce bulletin est distribué à tous les Guerchais. Dans la limite des stocks disponibles, des numéros supplémentaires sont proposés à la Mairie, la Médiathèque, au Kreiz 23, au Bureau d'Information Touristique. Vous pourrez également **le télécharger** via le site internet [www.laguerchedebretagne.fr](http://www.laguerchedebretagne.fr) > rubrique Vie Municipale > Les publications. Pour contacter le service communication : [communication@laguerchedebretagne.fr](mailto:communication@laguerchedebretagne.fr)

### Chers amis Guerchais

**Avec l'arrivée de l'automne**, un brin de nostalgie s'installe et nous regardons dans le rétroviseur les bons moments festifs et joyeux des dernières semaines estivales. Vous en retrouverez de nombreuses illustrations dans ce nouveau numéro de Grain de Sel.

En cette saison, la nature n'est pas seule à nous offrir de belles couleurs flamboyantes : l'activité de la commune, elle aussi, est riche et dynamique, concrétisée par la réalisation de nombreux projets.

Et puisque nous sommes en novembre, c'est l'occasion de souligner, tout d'abord, la réalisation du nouveau Jardin du Souvenir, menée avec beaucoup de soin et d'engagement par nos équipes techniques. Merci à elles pour ce travail remarquable.

Autre temps fort : la poursuite et la finalisation prochaine des travaux colossaux du 34, rue de Nantes. Une réhabilitation exemplaire du patrimoine bâti, dont chaque Guerchais pourra s'enorgueillir.

Et enfin, l'ouverture imminente de la Micro-Folie, ce musée numérique unique sur notre territoire, qui sera piloté avec beaucoup de talent et d'implication par un jeune Guerchais féru de patrimoine.

Ce nouveau numéro vous propose un bel aperçu, en mots et en images, de la vie de notre commune à l'approche de Noël et des prochaines festivités.

Bonne fin d'année à tous.

**Elisabeth GUIHENEUX**

Maire de la ville de La Guerche-de-Bretagne



**Directrice de publication** : Elisabeth GUIHENEUX **Réalisation** : Service communication **Crédits photos** : Mairie de La Guerche, Freepick, Pixabay, Micro Folie : Copy of Nicolas Krief, Quentin Chevrier, MF Sevrans, Arnaud Robin, NICOLAS KRIEF **Création, conception** : Mairie de la Guerche de Bretagne **Impression** : IMPRIMERIE MORVAN FOUILLET - Tirage : 2500 ex.





**Bientôt 16 ans ?**

## PENSEZ AU RECENSEMENT !

**Pour qui ?**  
Tous les Français âgés de 16 ans

**Pourquoi ?**  
Grâce au recensement :

- inscription d'office sur les listes électorales
- convocation en JDC
- possibilité de s'inscrire aux concours et examens
- possibilité de passer le permis de conduire

**Comment ?**  
Rendez-vous en mairie ou sur [www.service-public.fr](http://www.service-public.fr)

Toutes les informations ici



Instagram @armees-jeunesse  
LinkedIn Direction du service national et de la jeunesse  
X @DSNJeunesse  
YouTube @SGArmées

**C'est obligatoire !**

## CITOYENNETÉ RECENSEMENT CITOYEN À 16 ANS : PENSEZ-Y !

Le recensement citoyen est obligatoire dans les 3 mois suivant votre 16<sup>e</sup> anniversaire. Il s'agit d'une démarche simple, mais essentielle.

### Pourquoi c'est important ?

Sans recensement, il sera impossible de participer à la Journée Défense et Citoyenneté (JDC), de passer certains examens ou concours, ou encore de s'inscrire au permis de conduire.

La démarche se fait en mairie ou sur [www.service-public.fr](http://www.service-public.fr), avec une pièce d'identité et le livret de famille.

Un petit geste maintenant, pour éviter des blocages plus tard.

Pour toute question, contactez la mairie :

02 99 96 21 09

[mairie@laguerchedebretagne.fr](mailto:mairie@laguerchedebretagne.fr)



## ÉLECTIONS MUNICIPALES 2026 VÉRIFIEZ VOTRE INSCRIPTION ÉLECTORALE !

Les prochaines élections municipales se tiendront **les 15 et 22 mars 2026**. Lors du premier tour, les électeurs éliront leurs conseillers municipaux. Si un second tour est nécessaire, il aura lieu le 22 mars.

Pour pouvoir voter à La Guerche-de-Bretagne, vous devez être inscrit(e) sur les listes électorales de la commune. Si ce n'est pas encore le cas, pensez à effectuer la démarche dans les délais.

### Qui est concerné ?

Les nouveaux arrivants à La Guerche-de-Bretagne,

Les jeunes atteignant 18 ans en 2026,

Les personnes ayant changé d'adresse, même au sein de la commune.

### Pourquoi signaler un changement d'adresse ?

Même si vous restez dans la commune, un déménagement (changement de rue, d'immeuble, etc.) doit être signalé à la mairie. Cela permet de : rester inscrit dans le bon bureau de vote,

recevoir votre carte électorale et la propagande électorale, éviter une radiation ou une affectation incorrecte.

### Jusqu'à quand s'inscrire ?

Les inscriptions sont ouvertes en se déplaçant à la mairie ou jusqu'au 6<sup>e</sup> mercredi avant le scrutin en faisant la démarche en ligne. Pour les municipales de mars 2026, il est vivement conseillé d'anticiper votre démarche.

### Comment s'inscrire ou mettre à jour sa situation ?

En mairie, avec une pièce d'identité et un justificatif de domicile de moins de 3 mois,

Ou en ligne, via [www.service-public.fr](http://www.service-public.fr).

### INFORMATIONS / CONTACT :

Mairie de La Guerche-de-Bretagne, 2, rue du Cheval Blanc 35130 La Guerche-de-Bretagne

Tél. : 02 99 96 21 09

Mail : [mairie@laguerchedebretagne.fr](mailto:mairie@laguerchedebretagne.fr)

Site : [www.laguerchedebretagne.fr](http://www.laguerchedebretagne.fr)





CCAS

## SEMAINE BLEUE : UN APRÈS-MIDI AUTOUR DES MÉTIERS MANUELS

*Les générations se rencontrent pour apprendre, transmettre et partager. Dans le cadre de la Semaine Bleue, semaine nationale consacrée aux retraités et aux personnes âgées, le Centre Communal d'Action Sociale de La Guerche-de-Bretagne a organisé, en partenariat avec l'association L'Outil en main, un après-midi d'animations sur le thème « Vieillir, une force à partager ! ».*

L'événement a réuni 37 bénéficiaires du CCAS, environ 60 enfants et 75 bénévoles, autour de la découverte des métiers manuels. L'objectif : créer du lien entre générations et valoriser les savoir-faire de chacun.

### Des ateliers pour découvrir, transmettre et dialoguer

Répartis en petits groupes, les participants ont pu découvrir une grande variété de métiers et de techniques : cuisine, couture, soudure, coiffure, électricité, art floral, mécanique, entre autres. Chaque enfant était accompagné d'un bénévole, souvent retraité, désireux de transmettre son expérience avec simplicité.

L'ambiance s'est révélée à la fois studieuse et détendue : « Il y a eu de vrais échanges, très spontanés », explique Ghislaine Doudard, responsable du CCAS, « On a senti que chacun avait plaisir à être là, à apprendre ou à partager. Certains seniors étaient émus de voir les enfants aussi investis. »

**Un moment de convivialité partagé :** La rencontre s'est terminée autour d'une dégustation préparée sur place : pain maison, madeleines, tuiles... Un moment simple mais apprécié de tous.

L'initiative a aussi été marquée par un geste touchant : les enfants de l'atelier d'art floral ont offert leurs compositions aux bénéficiaires du CCAS, une attention saluée par l'ensemble des participants.

**Un partenariat à poursuivre :** Le CCAS tient à remercier chaleureusement les bénévoles de L'Outil en main pour leur accueil et leur engagement. Grâce à leur mobilisation, cette journée a permis de mettre en valeur nos aînés tout en suscitant la curiosité des plus jeunes pour les métiers manuels.

|| Pour découvrir l'association : [www.loutilenmain.fr](http://www.loutilenmain.fr)

Avec la Carte  
« Animation » :  
des moments  
de partage et de  
convivialité

Le CCAS propose aux seniors de +60 ans une Carte Animation, leur permettant de bénéficier d'un programme d'activités variées, en partenariat avec différents acteurs locaux comme le Kreiz 23 (centre social), le lycée hôtelier, la médiathèque etc.

### TARIF ANNUEL :

40 € (20 € si inscription à partir de juillet)  
Informations et inscriptions auprès du CCAS.

### CONTACT :

CCAS- 2 rue du Cheval Blanc  
35130 La Guerche-de-Bretagne  
02 99 96 15 08  
[ccas@laguerchedebretagne.fr](mailto:ccas@laguerchedebretagne.fr)

NOËL  
DU CCAS  
le 8 janvier 2025



Spectacle et goûter offerts  
aux Guerchais de plus de 60  
ans. Sur inscription auprès  
du CCAS.



## MOBILITÉ

**MOVA : UN NOUVEAU RÉSEAU DE TRANSPORT SUR LE TERRITOIRE**

*Depuis le 1er septembre 2025, Vitré Communauté met en place un nouveau réseau de mobilité : MOVA.*

Ce dispositif regroupe l'ensemble des services de transport : transport en commun, transport à la demande, transport scolaire, covoiturage et location de vélos, sur les 46 communes du territoire, dont La Guerche-de-Bretagne.

**Lignes régulières interurbaines**

La Guerche-de-Bretagne reste desservie par plusieurs lignes vers Vitré (lignes 10, 11, 12, 14, 503 et 513), avec 6 à 10 allers-retours par jour en semaine, et jusqu'à 3 le samedi.

Ces lignes permettent notamment d'accéder à la gare de Vitré, aux établissements scolaires, services publics ou zones d'emploi.

**Lignes sur réservation**

Des services sur réservation continueront de relier La Guerche aux communes voisines via les lignes :

**10B** : Avelles-sur-Seiche, La Selle-Guerchaise, La Guerche-de-Bretagne

**10C** : Drouges, Moussé, La Guerche-de-Bretagne

La réservation est possible jusqu'à une heure avant le départ.

**Transport à domicile**

Un service de transport de porte à porte est proposé pour :  
les personnes à mobilité réduite,  
les bénéficiaires de certaines aides sociales,  
les personnes de plus de 75 ans.

Ce service fonctionne du lundi au samedi, de 9h à 17h. La réservation doit se faire au plus tard la veille, avant 16h.

**Location de vélos à assistance électrique**

Une flotte de vélos électriques, pliants, cargos ou longtails est disponible à la location pour des durées de 3 ou 6 mois, avec possibilité de livraison à domicile.

**Portail en ligne et application**

Tous les services sont accessibles sur le site internet : [www.mova.bzh](http://www.mova.bzh)  
Une application mobile est disponible depuis septembre 2025 pour consulter les horaires, réserver un trajet, louer un vélo ou gérer ses titres de transport.

**Contact**

Agence MOVA – Place du Général de Gaulle, 35500 Vitré

Tél. : 02 22 19 50 70

Horaires : du lundi au vendredi, de 8h30 à 12h15 et de 14h à 17h30

## VIE LOCALE

**DES ESPACES SANS TABAC POUR UN AIR PLUS SAIN**

Depuis le 1er juillet 2025, de nouveaux espaces sans tabac sont en place à La Guerche-de-Bretagne, conformément à la réglementation nationale.

Il est désormais interdit de fumer aux abords des écoles, collèges et lycées, dans les parcs et jardins, ainsi qu'autour des installations sportives et des équipements culturels et jeunesse.

Cette mesure vise à protéger la santé de tous, en particulier celle des plus jeunes.

**Les contrevenants s'exposent à une amende de 68 €.**



## URBANISME

**LE SYNDICAT D'URBANISME DU PAYS DE VITRÉ EN LIGNE !**

Le Syndicat d'Urbanisme du Pays de Vitré (SUPV) lance son nouveau site internet, conçu pour être simple et utile à tous : élus, agents, citoyens et partenaires du territoire.

On y retrouve les informations sur le SCoT, les services d'accompagnement aux communes, les démarches liées aux autorisations d'urbanisme, un accès direct au Portail Usager pour le dépôt en ligne des dossiers, ainsi que de nombreuses ressources pratiques.

**Rendez-vous sur [www.supv.bzh](http://www.supv.bzh) pour découvrir ce nouvel outil au service du territoire !**



## DEUX JEUX DE SOCIÉTÉ METTENT LA GUERCHE-DE-BRETAGNE À L'HONNEUR

*En cette fin d'année, deux jeux de société grand public mettent à l'honneur le patrimoine d'Ille-et-Vilaine... et La Guerche-de-Bretagne y figure en bonne place !*

### «CIRCINO, LE CHASSEUR DE TRÉSORS» DESTINATION ILLE-ET-VILAINE



Ce jeu familial, ludique et accessible à tous dès 6 ans propose **une découverte originale de 36 communes du département.**

À mi-chemin entre Indiana Jones et un jeu de piste, Circino invite les joueurs à partir à la recherche de trésors en parcourant un plateau riche en surprises : tunnels, passages secrets, cartes bonus...

Chaque commune est représentée par une carte illustrée et un texte de présentation. Une belle manière de (re)découvrir La Guerche-de-Bretagne en famille !

Deux belles idées  
de cadeau à glisser  
sous le sapin !

### AUX PORTES DU DUCHÉ

Dans un univers médiéval inspiré de l'histoire bretonne, ce jeu d'aventure vous plonge au cœur des Marches de Bretagne, à travers des quêtes, des événements historiques et des personnages hauts en couleur.

La Guerche-de-Bretagne, ancien bastion stratégique, fait partie intégrante de l'univers du jeu, aux côtés de villes comme Fougères ou Vitré. Un moyen original de revivre les grandes heures du duché en **explorant les lieux emblématiques de notre territoire.**

### L'AVENTURE médiévale



### OÙ TROUVER CES JEUX ?

Les deux jeux sont disponibles :

- dans la plupart des offices de tourisme d'Ille-et-Vilaine,
- au château de Vitré.

Le jeu Circino est également disponible en ligne sur [www.creacomgames.com](http://www.creacomgames.com).

## ECONOMIE LES NOUVEAUX COMMERCES

### Céline Hoguet – Éveil & Nous

Espace mêlant boutique bien-être (huiles, pierres, livres) et accompagnement thérapeutique (massages, soins énergétiques, coaching, naturopathie) dans un lieu d'écoute et de partage

➤ **Adresse :** 6 rue d'Anjou, 35130 La Guerche-de-Bretagne

**Contact :** 02 56 28 94 96

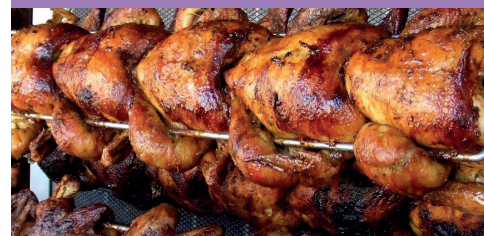


### La Grillade Dorée – Rôtisserie ambulante

Rôtisserie proposant viandes grillées (bœuf, porc, volaille, mouton), accompagnements (pommes de terre, riz, légumes de saison) sur les marchés et événements autour de La Guerche.

➤ **Adresse :** Présente le dimanche matin, place du Champ de Foire – 35130 La Guerche-de-Bretagne

**Horaires :** dimanche matin, autres dates selon événements





## Arnaud Beaudouin & Marina Flasquin – SARL ABF Ambulances

Nouvelle société de transport  
sanitaire et taxi conventionné.  
Elle a repris l'activité de la société  
Lesage-Lelièvre et assure les trajets  
médicaux sur le territoire depuis  
octobre 2025.

● **Adresse** : 37 rue de Rennes,  
35130 La Guerche-de-Bretagne  
**Contact** : 02 99 74 58 59



## SARL Charron Charpente

Entreprise artisanale spécialisée en  
charpente, couverture, ossature  
bois et rénovation. Anciennement  
implantée à Drouges, elle s'est  
installée à La Guerche pour  
poursuivre son développement  
local.

● **Adresse** : 8 rue Andrée Reigner,  
35130 La Guerche-de-Bretagne  
**Contact** : 06 49 00 08 42



COUVERTURE - ÉTANCHÉITÉ - ZINGUERIE - DÉMOUSSAGE - RAMONAGE  
CHARPENTE - BARDAGE  
06 49 00 08 42 • charron.charpente@orange.fr

# Associations

## SECOURS CATHOLIQUE UNE BOUTIQUE SOLIDAIRE ET CONVIVIALE AU CŒUR DE LA GUERCHE-DE-BRETAGNE

*Depuis la rentrée, la boutique fraternelle du Secours Catholique a  
ouvert ses portes à la Maison du Chapitre, rue des Chapelles.*

*Un lieu chaleureux, **ouvert à tous**, où l'on peut à la fois **faire de  
bonnes affaires** et partager un moment de convivialité.*

Dans cette boutique, on trouve une belle sélection de vêtements,  
d'accessoires, de vaisselle et de jouets, neufs ou de seconde main, à  
petits prix.

Chaque vêtement mis en vente est soigneusement lavé et préparé, et il y  
a souvent de véritables petits trésors à dénicher !

C'est l'endroit idéal pour chiner, consommer autrement et donner une  
seconde vie aux objets, tout en soutenant une initiative solidaire locale.

Mais la boutique, c'est aussi un espace de rencontre et de partage.

Sur place, il est possible de prendre un café, d'échanger avec les  
bénévoles ou les autres visiteurs, dans une ambiance simple, humaine et  
bienveillante.

Un lieu de vie, ouvert à tous, où la solidarité se vit au quotidien.

### CHACUN PEUT PARTICIPER :

- en venant découvrir la boutique,
- en déposant des vêtements (chaque 1er samedi du mois, de 9h30 à 12h30),
- ou en rejoignant l'équipe : de nouveaux bénévoles sont les bienvenus !

### HORAIRES D'OUVERTURE :

- Mardi de 10h à 12h
- Mercredi de 9h30 à 12h30

Maison du Partage, rue des Chapelles, La Guerche-de-Bretagne



## LE RELAIS POUR L'EMPLOI UN TREMPLIN VERS L'INSERTION DURABLE

Présente depuis de nombreuses années sur le territoire, l'association Le Relais pour l'Emploi accompagne les habitants dans leur retour à l'emploi et leur insertion professionnelle. Sa mission : permettre à chacun de construire un parcours durable vers le monde du travail, tout en répondant aux besoins des entreprises et des collectivités locales.

Pour mener à bien cette mission, Le Relais pour l'Emploi s'appuie sur **quatre structures complémentaires** :

**Le Relais** : une association intermédiaire au service de tous  
**Le Pays fait son Jardin** : des légumes bio et solidaires  
**Le Parc Mob** : la mobilité au service de l'emploi  
**PHC** : un atelier collectif pour créer du lien

**Pour plus d'informations ou pour rejoindre l'une de ces initiatives :**

**02 99 43 60 66 – [contact@lerelaispourlemploi.fr](mailto:contact@lerelaispourlemploi.fr)**



### Focus sur la « Fiesta au Jardin »

Le 13 septembre, l'association Le Pays fait son Jardin a organisé la Fiesta au Jardin, un moment convivial au cœur du chantier d'insertion maraîcher.

Entre musique, spectacle et concert, la journée a réuni artistes, salariés, bénévoles et visiteurs dans une ambiance simple et chaleureuse.

La vente de légumes bio et les visites du site ont permis de mieux faire connaître le travail mené pour accompagner une vingtaine de salariés vers l'emploi durable.

Une belle illustration des valeurs de solidarité et de partage portées par l'association.

## JUMELAGE LA GUERCHE – PAUCA UN SÉJOUR RICHE EN ÉCHANGES ET EN AMITIÉ



Du 5 au 14 août dernier, un groupe de 19 membres de l'association de jumelage s'est rendu en Roumanie dans le cadre des liens tissés avec la commune de Pauca.

Le séjour s'est déroulé en deux temps : d'abord quatre jours à Ocna Mureș pour découvrir les principales curiosités de la région, puis cinq jours à Pauca, en immersion dans les familles d'accueil.

De nombreuses visites, moments conviviaux, repas partagés et un dîner officiel ont rythmé ce voyage placé sous le signe de l'amitié et de la découverte mutuelle.

Les participants ont été accueillis avec beaucoup de chaleur, tant par la municipalité roumaine que par leurs hôtes.

**Le rendez-vous est déjà pris :  
La Guerche-de-Bretagne  
accueillera ses amis  
roumains  
dans deux  
ans !**







## COLLECTE DE LA BANQUE ALIMENTAIRE DU 28 AU 30 NOVEMBRE, UN GESTE SIMPLE POUR UN GRAND IMPACT

La grande Collecte de la Banque Alimentaire de Rennes aura lieu les **28, 29 et 30 novembre 2025** dans environ 190 magasins du département. Elle mobilisera plus de 3 500 bénévoles, reconnaissables à leurs gilets orange, et comptera sur la générosité de chacun pour venir en aide aux Brétiliens les plus fragiles.

Chaque don compte : produits secs, conserves, aliments pour bébés, hygiène... Cette collecte représente 30 % des ressources annuelles de la Banque Alimentaire.

Si vous ne pouvez pas participer en magasin, un don en ligne est également possible. Un immense merci à tous ceux qui s'engageront dans cet élan de solidarité !

### DEVENEZ BÉNÉVOLES !

Deux heures pour aider à la lutte contre la faim.  
Vous êtes partant ? Contacter le 06 19 72 65 21



## LES P'TITS HÉROS UN RALLYE POUR SENSIBILISER LES ENFANTS AUX MÉTIERS DU SECOURS

À l'occasion de ses 10 ans, l'association Les P'tits Héros, basée à La Guerche-de-Bretagne, prépare la 2<sup>e</sup> édition du Rallye des P'tits Héros, un événement unique en France destiné aux enfants de 6 à 10 ans.

**Prévu le 23 mai 2026**, ce rallye ludique et pédagogique permettra aux enfants de découvrir les métiers du secours, de la santé et de la sécurité civile (pompiers, gendarmes, soignants, Croix-Rouge, etc.) à travers des ateliers interactifs. L'objectif : développer chez eux des réflexes citoyens tout en s'amusant.

**Une réunion d'information est organisée vendredi 28 novembre 2025 à 19h30**, à la caserne des pompiers de La Guerche, à destination de tous les acteurs concernés.

**CONTACT ET INSCRIPTION :**  
paysdevitre@lesptitsheros.fr  
06 67 62 67 71

## KREIZ FAMILY RENTRÉE DU LAEP : UN LIEU D'ÉCHANGES ET DE RENCONTRES POUR LES FAMILLES AVEC ENFANTS DE MOINS DE 6 ANS

**Le LAEP Kreiz Family (Lieu d'Accueil Enfants-Parents)** a repris ses activités à la rentrée au Centre Social du Pays Guerschais.

Ouvert aux enfants de moins de 6 ans accompagnés d'un parent (ou d'un futur parent), ce lieu d'accueil libre, gratuit et sans inscription propose un espace de jeu, d'écoute et d'échange. Il favorise le lien entre les familles, le développement de l'enfant et le partage d'expériences, dans une ambiance bienveillante et respectueuse du rythme de chacun.



Centre Social du Pays Guerschais – 23 bis  
avenue du Général Leclerc  
Tous les mardis de 10h à 12h, hors vacances  
scolaires  
Tél. : 02 99 96 22 44 / 06 02 48 32 86  
Mail : familles@centresocial-laguerche.com

Vidéo de présentation : [www.youtube.com/watch?v=uKjJAn5vvg](https://www.youtube.com/watch?v=uKjJAn5vvg)



# Urbanisme

## LA GUERCHE-DE-BRETAGNE GARDE LA MAIN SUR SON PATRIMOINE

*Depuis le 1er juillet 2025, la compétence en matière de planification de l'urbanisme (PLUi, carte communale, droit de préemption, publicité extérieure...) a été transférée à Vitré Communauté, conformément à la loi.*

*L'élaboration des documents d'urbanisme relève désormais de l'intercommunalité, mais la Ville de La Guerche-de-Bretagne a souhaité conserver la gestion directe de son patrimoine architectural.*

### UN LIEN FORT MAINTENU AVEC LE SITE PATRIMONIAL REMARQUABLE

Le Conseil municipal a ainsi voté à l'unanimité une demande de délégation de gestion du **Plan de Valorisation de l'Architecture et du Patrimoine (PVAP)**, un outil clé dans la mise en place du **Site Patrimonial Remarquable (SPR)**.

Le **PVAP**, arrêté en novembre 2024, sera très prochainement soumis à enquête publique. Il pourra encore évoluer avant son entrée en vigueur prévue en 2026. Ce document définira un cadre pour protéger le bâti historique de la commune tout en accompagnant son évolution urbaine de manière harmonieuse.

**Cette gestion locale permettrait notamment de :**

- piloter les actions de valorisation prévues dans le PVAP,
- assurer le suivi et l'actualisation du document selon les besoins du territoire,
- sensibiliser les habitants à la richesse du patrimoine guerchais,
- coordonner les projets locaux en lien avec les associations, propriétaires, services et acteurs du territoire.

**En demandant cette délégation, la Ville affirme son souhait de rester directement impliquée dans la mise en valeur du patrimoine guerchais.**

### LE PÉRIMÈTRE DÉLIMITÉ DES ABORDS (PDA)

Afin de préserver et de mettre en valeur le patrimoine architectural et paysager de notre commune, un périmètre délimité des abords (PDA) sera instauré en complémentarité du SPR. En effet, le périmètre délimité des abords **ne remplace pas le SPR, mais s'y ajoute.**

Jusqu'à présent, la protection des abords des monuments historiques **reposait sur un rayon fixe de 500 mètres**, souvent peu adapté à la réalité du terrain.

Le PDA vise à remplacer cette règle uniforme par un périmètre précis et cartographié (voir carte ci-contre), tenant compte des perspectives visuelles, des séquences urbaines et de la cohérence architecturale entre les monuments et leur environnement.

**Concrètement, certaines propriétés ne seront plus concernées par la réglementation liée aux monuments historiques si elles sortent du périmètre, tandis que d'autres, situées à proximité des faubourgs ou de points de vue patrimoniaux, pourraient l'intégrer.**

Une carte de présentation du PDA sera consultable en mairie pendant toute la durée de l'enquête publique.

### Zoom sur les enquêtes publiques

Deux enquêtes publiques seront prochainement ouvertes en mairie : l'une sur le PVAP, et l'autre sur le PDA. Elles offriront à chacun la possibilité de s'informer et de formuler ses observations avant l'approbation finale des documents. Les dossiers seront consultables en mairie prochainement, aux horaires d'ouverture habituels.



## LEXIQUE DU PATRIMOINE

### SPR – Site Patrimonial Remarquable

Anciennement appelé la ZPPAUP, le SPR désigne un périmètre reconnu pour la qualité de son patrimoine architectural, urbain et paysager. À La Guerche-de-Bretagne, il concerne le centre ancien et vise à préserver et valoriser son identité historique.

### PVAP – Plan de Valorisation de l'Architecture et du Patrimoine

Ce document complète le règlement graphique (périmètre du SPR) par un règlement écrit. Il fixe les règles et les orientations pour les travaux dans le centre ancien (façades, matériaux, aménagements...). Le PVAP accompagne les habitants dans leurs projets de rénovation afin de préserver le caractère du cœur de ville.

### PDA – Périmètre Délimité des Abords

Périmètre précis de protection autour des monuments historiques, défini pour remplacer le rayon automatique de 500 mètres. Il vise à protéger les vues, les perspectives et l'harmonie architecturale avec les monuments.

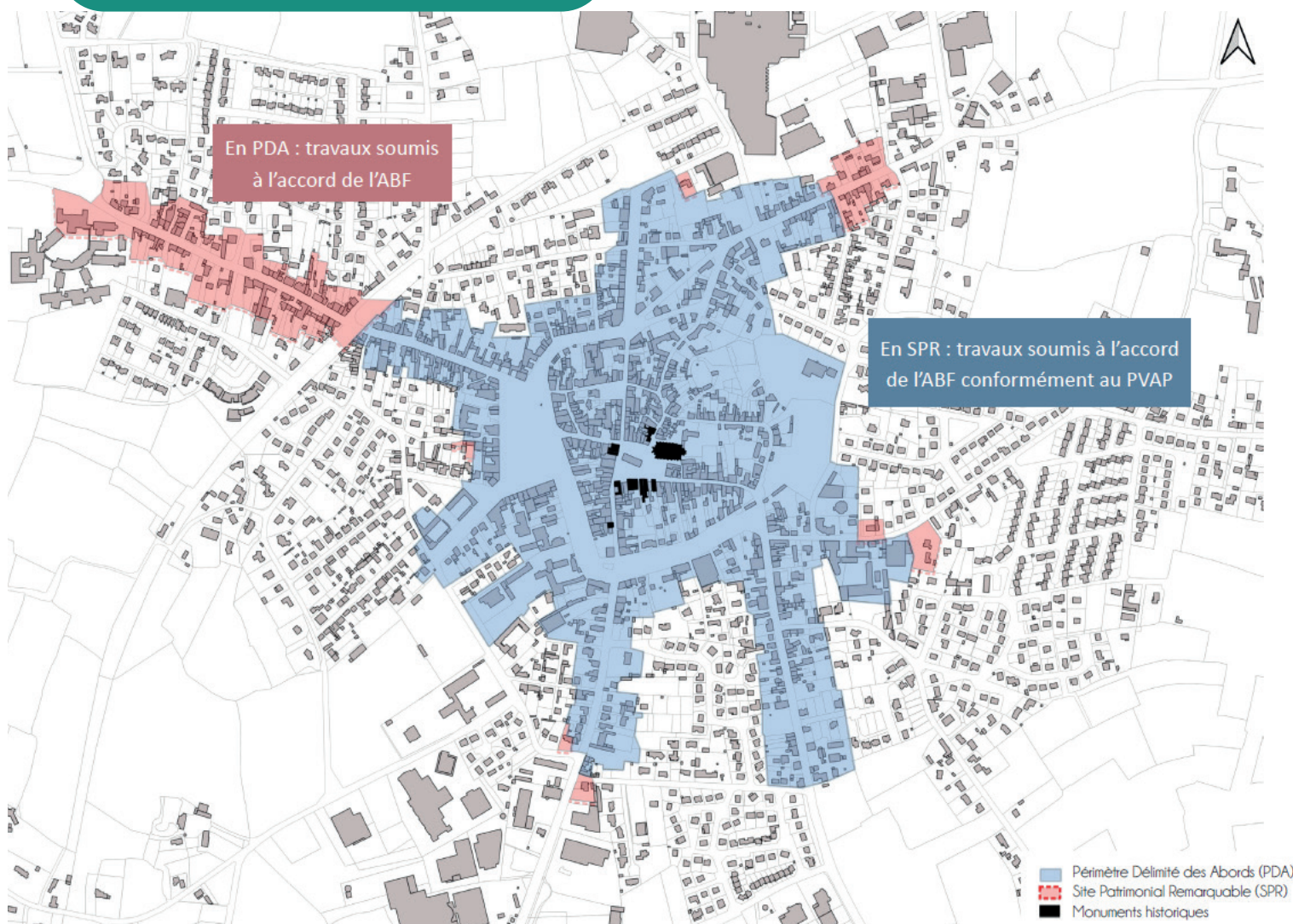
## CE QUE ÇA CHANGE POUR VOUS

*Habitants et propriétaires concernés par le Site Patrimonial Remarquable (SPR) ou le futur Périmètre Délimité des Abords (PDA)*

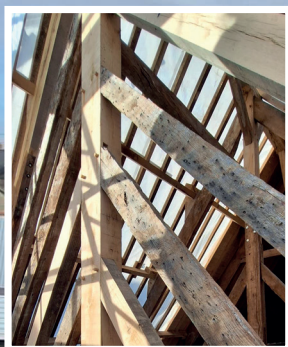
### Pour résumer :

- Les biens situés dans le SPR relèveront du PVAP, en concertation avec l'ABF.
- Vous continuerez à déposer vos demandes d'autorisation en mairie.
- Certaines propriétés ne seront plus concernées par la réglementation liée au périmètre de 500 mètres autour des monuments historiques.
- D'autres, situées à proximité d'un monument ou d'un point de vue remarquable, pourront intégrer le PDA et devenir soumises à l'avis de l'ABF.

**Dans tous les cas, la mairie restera votre interlocuteur privilégié pour vous informer, vous orienter et vous accompagner dans vos démarches.**







## TRAVAUX

### MAISON À PORCHE ET PAN DE BOIS LE 34 RUE DE NANTES : OÙ EN SOMMES-NOUS ?

*Le chantier de restauration du 34 rue de Nantes, la fameuse maison à porche et pan de bois, continue de redonner vie à l'un des bâtiments les plus emblématiques du centre ancien de La Guerche-de-Bretagne.*

Après une première phase, achevée en 2022 et consacrée aux démolitions ainsi qu'à la consolidation de la structure et de la charpente, la seconde phase de travaux se poursuit depuis 2024 sous la maîtrise d'œuvre **d'Élodie Baizeau, architecte spécialisée dans le patrimoine.**

Cette nouvelle étape a permis d'importantes avancées : la charpente a été intégralement refaite, la couverture est désormais terminée, et le porche, élément classé monument historique, a été entièrement démonté, restauré dans les ateliers de l'entreprise Potel, puis remonté sur site avec soin et précision.

Le chantier a également mobilisé plusieurs entreprises locales et spécialisées, notamment L'Art du Bois pour le lot menuiserie, attribué après une procédure de consultation particulièrement exigeante, garantissant la qualité des interventions et la préservation du bâti ancien.

Ces travaux d'envergure témoignent de la volonté de la commune de préserver et valoriser son patrimoine

architectural, tout en préparant une réutilisation adaptée de ce bâtiment historique.

La Ville poursuit son engagement, mais le chantier représente un investissement conséquent. C'est pourquoi un appel aux dons est lancé, en partenariat avec la Fondation du patrimoine, afin de permettre à chacun de contribuer à la sauvegarde de ce témoin précieux de l'histoire locale.

Soutenez la restauration du 34 rue de Nantes et participez à la valorisation du patrimoine guerchais : chaque don compte !

AIDEZ-NOUS À  
RESTAURER LE  
34 RUE DE NANTES



**Faites un don !**  
**[www.fondation-patrimoine.org](http://www.fondation-patrimoine.org)**

Bénéficier d'un crédit d'impôt et d'autres contreparties :

Dès 10 € : Remerciements sur la page Facebook et invitation à l'inauguration

Dès 250 € : Invitation à une visite après les travaux avec l'architecte et inscription du nom du donateur sur une plaque

Dès 500 € : Contreparties précédentes et visite touristique du centre-ville médiéval de la commune



## ÉCOLES PUBLIQUES TRAVAUX D'AMÉLIORATION



D'importants travaux ont été réalisés cet été dans les écoles publiques de La Guerche-de-Bretagne pour améliorer les conditions d'accueil des élèves et du personnel. À l'école élémentaire, plusieurs zones du bâtiment (hall d'entrée, classes, cartablerie, administration...) ont bénéficié d'une **réfection des sols**, renforçant confort et sécurité. Une **chaudière** a également été remplacée, et un **nouveau local de ménage** aménagé pour faciliter l'entretien des locaux. Du côté de l'école maternelle, deux **vidéoprojecteurs à ultra-courte focale** ont été installés dans les classes, favorisant un apprentissage plus interactif. Enfin, de nouveaux jeux ont été posés dans la cour pour le plus grand plaisir des enfants.

## ROUTE DU BOIS-BOUEMONT LA CIRCULATION RÉTABLIE



L'automne a été marqué par des travaux de voirie sur la route du Bois-Bougemont. Ces aménagements, nécessaires à **l'entretien et à la sécurité** de la voie, sont désormais terminés. La circulation est de nouveau ouverte depuis la fin du chantier.

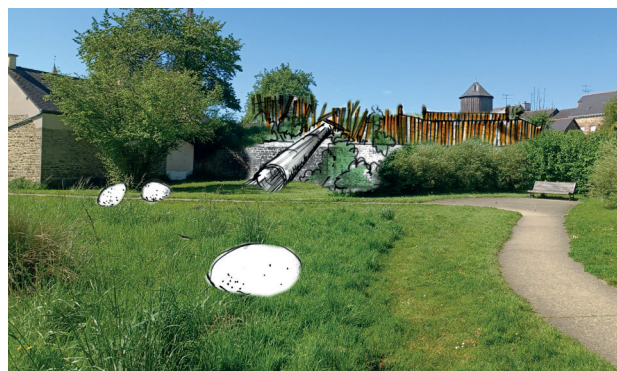


## RUE DE LA BOUGEOIRE AMÉNAGEMENTS AUTOUR DU SKATEPARK



La rue de la Bougeoire continue d'évoluer pour accompagner le succès grandissant du skatepark, désormais très fréquenté par les jeunes et les familles. Des travaux de **réfection des trottoirs** ont été réalisés afin de **faciliter l'accès au site**. De **nouvelles toilettes publiques** ont également été installées pour améliorer le confort des usagers.

## JARDIN DE LA MOTTE MÉDIÉVALE UN ESPACE EN TRANSFORMATION



Les travaux se poursuivent au Jardin de la Motte médiévale, où **l'installation du toboggan** est en cours. Ce chantier s'inscrit dans le projet de création des jardins gourmands et enchanteurs, un nouvel espace de détente et de découverte pour tous. L'ouverture au public est prévue au printemps prochain : restez attentifs aux actualités printanières !

## MAISON DE SANTÉ SYSTÈME DE CHAUFFAGE

Dans le cadre de l'entretien des équipements municipaux, la pompe à chaleur de la Maison de Santé a été remplacée en octobre. Cette intervention assure le bon fonctionnement du chauffage pour les professionnels de santé et leurs patients, avec un système plus performant et économe.





> ZOOM

## Le cimetière

### LE POINT SUR LA GESTION DU CIMETIÈRE COMMUNAL

***Le cimetière de La Guerche-de-Bretagne s'étend aujourd'hui sur 14 000 m<sup>2</sup>, auxquels s'ajoutent 6 000 m<sup>2</sup> issus de la dernière extension réalisée en 2008-2009.***

***Cet espace de recueillement abrite 1 647 concessions (dont 1 454 au cimetière minéral, 121 au cimetière paysager et 72 à l'espace cinéraire).***

***L'ancienneté du site et ses différentes extensions témoignent de l'histoire et de la mémoire collective de la commune. Nous avons posé directement nos questions à Annie Ménard, en charge de la gestion du cimetière.***



Annie Ménard  
Reponsable de la gestion  
du cimetière communal

#### **Quels types de sépultures sont proposés à La Guerche-de-Bretagne ?**

La commune propose plusieurs possibilités : des terrains classiques, des cavurnes et un jardin du souvenir.

Les concessions sont attribuées pour une durée déterminée : 15 ou 30 ans pour les concessions cinéraires,

et 30 ans pour les concessions traditionnelles.

Les concessions perpétuelles ne sont plus proposées, car elles occupent des emplacements à durée illimitée et sont devenues trop complexes à gérer avec la mobilité actuelle des familles.

#### **Comment se déroule la gestion quotidienne du cimetière ?**

La gestion quotidienne du cimetière est une activité à la fois administrative, technique et humaine. Nous veillons à entretenir le site dans le respect et la dignité dus aux défunts et à leurs proches.

Chaque année, nous procédons à la reprise d'environ dix concessions arrivées à terme ou abandonnées.

Ces procédures font l'objet d'un affichage, d'une publication et de l'envoi d'un courrier aux familles concernées.

#### **Que se passe-t-il à la fin d'une concession ?**

Lorsque la durée d'une concession arrive à échéance, les familles sont contactées pour leur proposer un renouvellement. Si elles ne souhaitent pas ou ne peuvent pas le faire, la commune engage une procédure de reprise.

Après un délai légal de deux ans suivant l'échéance de la concession et sans manifestation de la famille, les ossements sont recueillis avec soin et placés dans un reliquaire portant l'identité du défunt.

Celui-ci est ensuite déposé dans l'ossuaire communal. Tout est réalisé dans le respect de la mémoire et de la dignité de la personne.

#### **Comment les familles peuvent-elles se renseigner sur leur concession ?**

Elles peuvent consulter les informations sur le site du cimetière via la plateforme Gescime, mais aussi nous contacter par mail, par téléphone ou venir directement en mairie.

Nous les accueillons pour faire le point sur leurs droits, la durée ou l'état de leur concession.

Chaque année, au moment de la Toussaint, une liste actualisée des concessions concernées par une procédure de reprise est affichée au cimetière et disponible en ligne.

**La mairie encourage les propriétaires de concessions à se manifester : cela permet de faire le point sur les droits liés à l'inhumation et de maintenir à jour les coordonnées des familles afin de pouvoir les contacter facilement en cas de besoin.**





## un cimetière plus vert

Cet hiver, la ville plantera de nouveaux arbres dans la partie ancienne du cimetière, avec la volonté d'en faire un espace plus arboré et apaisant, propice au recueillement.

Cette initiative s'inscrit dans la volonté de préserver la sérénité du lieu tout en renforçant sa dimension paysagère et respectueuse.

## UN SECOND JARDIN DU SOUVENIR AU CIMETIÈRE COMMUNAL

*Afin de continuer à offrir aux familles un espace digne et paisible pour rendre hommage à leurs proches disparus, la Ville de La Guerche-de-Bretagne a acté la création d'un second jardin du souvenir, ouvert depuis le 1er novembre 2025 au sein du cimetière communal.*

Le jardin du souvenir **est un espace cinéraire** destiné à la dispersion des cendres des personnes ayant fait l'objet d'une crémation. Le premier jardin a ainsi transmis le relais à ce nouveau lieu.

Il permet de prolonger l'accueil des familles qui choisissent la crémation pour leurs défunts, dans **un cadre apaisant et propice au recueillement.**

Le monument commémoratif est installé dans le premier jardin. Il est possible, pour celles et ceux qui le souhaitent, de faire apposer une plaque en hommage à leur proche, avec ses nom, prénom et dates de naissance et de décès. Cette mise à disposition est accordée pour une durée déterminée et moyennant un tarif fixé par délibération du conseil municipal.

La création de ce jardin s'inscrit dans une démarche encadrée par un règlement du cimetière actualisé.

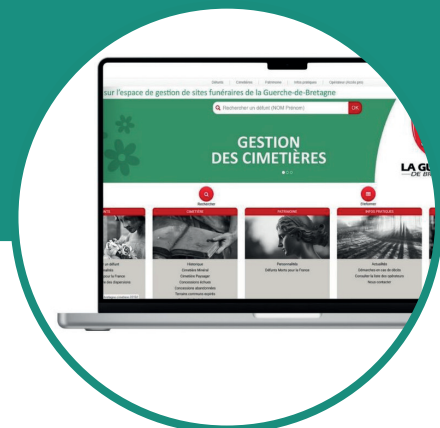
À travers cette initiative, la municipalité réaffirme son engagement à accompagner les familles dans le temps du deuil, en leur offrant un lieu sobre, paisible et porteur de mémoire, où chacun pourra venir se recueillir en toute sérénité.

## POUR S'INFORMER

Les familles peuvent consulter le site Gescime : <https://cimetiere.gescime.com/la-guerche-de-bretagne-cimetiere-35132> ou contacter directement la mairie :

- par téléphone au 02 99 96 21 09
- par mail à [mairie@laguerchedebretagne.fr](mailto:mairie@laguerchedebretagne.fr)
- ou en rencontrant Annie Ménard à l'accueil de la mairie.

Une liste des concessions en reprise est publiée chaque année à l'occasion de la Toussaint.





## DANS LE RÉTRO /



4 juin

### ESCAPE GAME "À LA CONQUÊTE DE LA SANTÉ DES FEMMES"

Un jeu immersif et pédagogique sur la santé féminine, coorganisé par la Ville, Vitré Communauté et le Centre hospitalier.



7 juin



### RENDEZ-VOUS AUX JARDINS

Trocs de plantes et atelier couronnes de Fleurs avec Anne Taillandier. Exposition sur les Jardins Gourmands et Enchanteurs sous forme d'»Ornithoscope».



20 juin



### FÊTE DE LA MUSIQUE

Concerts, DJ set et ambiance festive dans le centre-ville.



### INAUGURATION DE LA CLASSE ORCHESTRE – ÉCOLE BRISOU-PELLEN



26 juin

### DU STADE VERS L'EMPLOI AVEC LES HAWKS

Demandeurs d'emploi et recruteurs ont troqué CV et cravates contre gants et bâtes.



27 & 28 juin

### FORUM DES ASSOCIATIONS



du 29 juin au 5 juillet



ACCUEIL DE LA DÉLÉGATION  
POLONAISE DE KŚIAŻ (WIELKOPOLSKI)



LES MARDIS DE L'ÉTÉ

Tout l'été, concerts et ambiance conviviale sur le marché.

5 juillet



SPECTACLE DE RUE "GUIMO SWING"

14 juillet



FÊTE NATIONALE

Bal populaire et feu d'artifice pour une soirée festive et familiale.

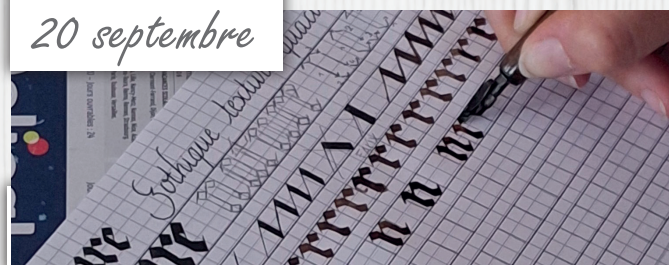
27 août



FESTIVAL "THÉÂTRE AU VILLAGE"



20 septembre



JOURNÉES EUROPÉENNES DU  
PATRIMOINE - Exposition et atelier calligraphie





## IL ÉTAIT UNE FOIS LA GUERCHE - 7 SEPTEMBRE 2025

la Journée d'Autrefois a une nouvelle fois plongé La Guerche-de-Bretagne dans l'ambiance des années 1900 à 1930. Un moment festif, convivial et intergénérationnel, rythmé par les animations, les costumes et les savoir-faire d'antan.







*du 2 au 4 octobre*



### Retour sur... le Festival Bulles des Prés 18<sup>e</sup> édition

Autour des auteurs Elsa Bordier, Évelyne Tran-Lê, Christophe Alvès, Mathieu Demore et Mayalen Goust, le public a profité d'un programme riche : rencontres, dédicaces, expositions, braderie BD et jeu des vitrines avec les commerçants.

Tout au long de la semaine, les auteurs sont également allés à la rencontre des scolaires du territoire, partageant leur passion du neuvième art avec de nombreuses classes de La Guerche et des environs. Une édition conviviale et inspirante, qui confirme le succès grandissant de ce rendez-vous désormais incontournable !



*25 octobre*



**Halloween au cœur de la ville.** Un après-midi d'animations gratuites en centre-ville pour célébrer Halloween. Enigmes, maquillage, chorégraphies, château hanté, soupe à la citrouille... Le public était au rendez-vous et les familles nombreuses à profiter de cette ambiance joyeusement effrayante. Merci à tous les partenaires mobilisés : associations, commerçants, le Kreiz 23 et la troupe Païdeia.



# MICRO-FOLIE

## LE NOUVEAU MUSÉE NUMÉRIQUE OUVRE SES PORTES

*D'ici la fin de l'année, La Salorge accueillera un nouvel espace culturel innovant : la Micro-Folie de La Guerche-de-Bretagne. Pensée comme un lieu de découverte, de partage et de transmission, cette structure proposera une expérience inédite mêlant art, patrimoine et numérique, pour tous les publics.*

### LE PATRIMOINE SE CONNECTE

Et si vous pouviez admirer une œuvre du Louvre, écouter une pièce de la Comédie-Française, explorer l'Opéra de Paris ou encore entrer en immersion au sommet du Mont-Blanc... **sans quitter La Guerche-de-Bretagne ?**

C'est ce que proposera bientôt le musée numérique de la Micro-Folie : une expérience culturelle inédite, sur écran géant ou à l'aide de casques de réalité virtuelle, pour voyager au cœur des collections de grands établissements culturels français.

Peinture, musique, danse, design, patrimoine mondial... une véritable invitation à la découverte, accessible à tous.

### UN VISAGE DERRIÈRE LE PROJET

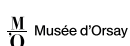
Pour animer cette nouvelle Micro-Folie, la Ville a recruté Baptiste Moreau, animateur du patrimoine depuis le 1er octobre.

*«Partagé entre mon goût du voyage et mon attachement profond à La Guerche, j'ai toujours cherché à tisser des liens entre les œuvres et les gens, entre l'histoire d'ici et les cultures d'ailleurs. Aujourd'hui, je suis fier de retrouver ma ville natale et de contribuer activement à la dynamique locale.»*

Diplômé en tourisme et patrimoine, spécialisé dans la gestion de structures touristiques, Baptiste a pour mission de :

- faire vivre le lieu au quotidien,
- valoriser le patrimoine local en lien avec les collections nationales,
- planifier la programmation culturelle de la Micro-Folie.

**Le dispositif Micro-Folie est accompagné par plusieurs établissements partenaires fondateurs :**



ARTE soutient les Micro-Folies en proposant une sélection de programmes documentaires, fictions, VR et jeux vidéo





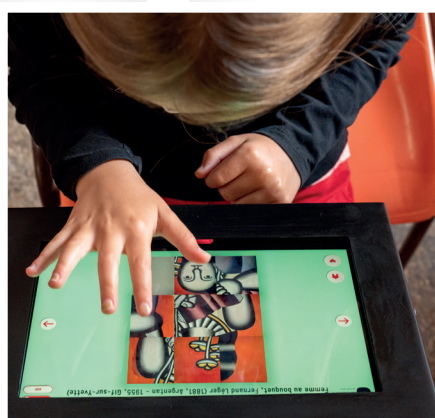
## UNE SALORGE TRANSFORMÉE

Le cœur de ce projet s'installera à La Salorge, réaménagée pour accueillir :

un espace de projection interactif pour le musée numérique,



des ateliers et événements pour le grand public tous les samedis.



des animations pédagogiques pour les scolaires (jeudi et vendredi),



Des tablettes, casques audio, supports interactifs et contenus locaux enrichiront l'expérience.

### À VOUS DE POUSSER LA PORTE

La Micro-Folie ouvrira au grand public **tous les samedis** (horaires à venir) et proposera **des rendez-vous réguliers** : projections commentées, ateliers créatifs, mini-expos, temps forts autour du patrimoine guerchais...

Dès les premières semaines, les scolaires pourront également en bénéficier, avec des contenus adaptés aux différents niveaux.

**Pour y accéder**, rien de plus simple : entrez dans La Salorge, empruntez l'escalier (ou l'ascenseur, pour les plus prudents), montez au premier étage et poussez la porte à gauche au fond du bâtiment... la découverte peut commencer ! En gros, à vous de pousser la porte pour explorer ce nouvel espace culturel.

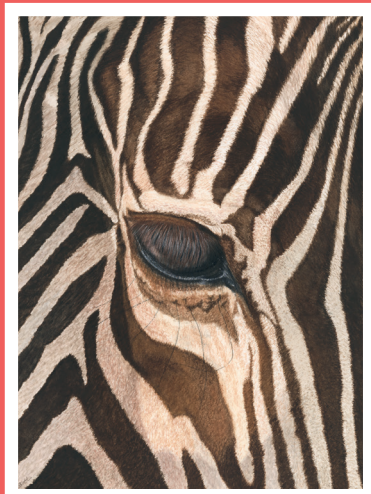
À travers ce lieu, la Ville affirme son engagement pour une culture vivante, ouverte et accessible, ancrée dans le territoire et tournée vers le monde. **Rendez-vous bientôt à La Salorge... pour une première visite pleine de surprises !**

## EXPOSITIONS À LA SALORGE

L'espace d'exposition du Centre Culturel La Salorge accueille tout au long de l'année le travail d'artistes, au rythme d'environ une exposition par mois. Chaque rendez-vous met en lumière un ou plusieurs artistes, à travers des techniques variées et des thématiques spécifiques.

À chaque exposition, un dispositif de médiation est proposé : rencontres avec les artistes, ateliers, animations ou lectures viennent enrichir la découverte.

Les expositions sont gratuites et les vernissages ouverts à tous. Soyez les bienvenus !



### "AQUARELLES D'ANIMAUX"

Solen Degabriel  
Peintures

**du 6 novembre au 6 décembre 2025**

Vernissage :  
Jeudi 6 novembre à 18h30



### "ENTRE LIGNES ET FIBRES"

Hélène Desmoulin  
Philippe Pousset

Sculptures  
**du 11 décembre 2025  
au 17 janvier 2026**

Vernissage :  
jeudi 11 décembre à 18h30



### "NUITS DE LA PLEINE LUNE"

Claire Luxey  
Peintures, dessins

**du 22 janvier au 21 février**

Vernissage :  
jeudi 22 janvier à 18h30



### "COSTUMES EN SCÈNE"

Cyrille Fricaud

Costumes et masques  
**du 5 mars au 4 avril 2026**

Vernissage :  
jeudi 5 mars à 18h30

### PRATIQUE : LA SALORGE

02 99 96 22 20 -  
[mediatheque@laguerchedebretagne.fr](mailto:mediatheque@laguerchedebretagne.fr)

### HORAIRES D'OUVERTURE

Mardi : 9h- 12h  
Mercredi : 10h- 12h et 14h- 18h  
Jeudi : 17h- 19h  
Vendredi : 10h- 12h et 14h- 18h  
Samedi : 10h- 13h et 15h- 17h

## AGENDA

### NUIT DE LA LECTURE

À l'occasion des dixièmes Nuits de la lecture, sur le thème « *Villes et campagnes* », la médiathèque La Salorge propose deux temps forts gratuits et ouverts à tous :

**Mercredi 21 janvier à 16 h 30**

Spectacle « *Bourg en Bêtes* » par Samuel Genin  
Un conte musical drôle et poétique pour toute la famille, à partir de 3 ans. À travers des histoires d'animaux, l'artiste aborde les thèmes de l'écologie, de la solidarité

et du vivre-ensemble.  
Spectacle suivi d'un goûter.  
**Sur inscription auprès de la médiathèque.**

**Vendredi 23 janvier à 18 h**  
Escape game « *Panique à la bibliothèque* »

Une enquête immersive au cœur de la médiathèque, proposée par le Kreiz  
**À partir de 11 ans. Sur inscription à la médiathèque ou auprès du Kreiz 23.**





# Les rendez-vous de Noël

> ANIMATION /

**29 NOVEMBRE**

## Noël à tous les étages du Kreiz 23

● **De 10 h à 12 h 30 et de 14 h à 16 h 30 -  
Centre social Kreiz 23.**

Le Centre social du Pays Guerchais Kreiz 23 vous invite à partager une journée familiale placée sous le signe de la magie de Noël. Sous le thème « Noël magique en forêt », petits et grands pourront profiter d'un moment convivial et créatif, entre rires, contes et chants.

Au programme : contes, chants, manège sans fil, écriture de la lettre au Père Noël, bricolage et décorations de Noël...

Participation libre

**Lieu :** Centre social Kreiz 23 – 23 bis, avenue du Général Leclerc, La Guerche-de-Bretagne

**5 DÉCEMBRE 2025**

## Lancement des illuminations de Noël

● **À 17 h 30 et 18 h - centre-ville**

La magie de Noël s'installe à La Guerche-de-Bretagne !

Pour marquer le lancement des illuminations de fin d'année, la commune vous propose un spectacle de feu exceptionnel. Deux représentations d'un cracheur de feu viendront enflammer le cœur de ville à 17 h 30 puis à 18 h 00.

## La Nuit des Talents - Téléthon du Pays Guerchais

● **À 19 h 30 – Salle polyvalente**

Dans le cadre du Téléthon 2025, la Ville de La Guerche-de-Bretagne vous invite à une soirée placée sous le signe de la solidarité et de la convivialité.

Découvrez « La Nuit des Talents », un spectacle de variétés réunissant des artistes locaux venus partager leur passion et leur générosité sur scène.

Entrée : 5 € - Gratuit pour les moins de 12 ans.

**6 DÉCEMBRE 2025**

## Le Village du Téléthon Animations et solidarité

● **De 10 h à 17 h – Place Raymond David  
et Place du Grand Mail**

Toute la journée, le Village du Téléthon proposera de nombreuses animations pour petits et grands, au profit de la recherche médicale.

Au programme : randonnée moto, baptêmes en camion et en tracteur, jeux avec mini-pelles, balade urbaine avec l'ARP, tombola, restauration, musique et collecte de dons.

**13 DÉCEMBRE 2025**

## Spectacle de Noël - Si j'avais des supers pouvoirs

● **À 15 h – Médiathèque La Salorge**

La Médiathèque La Salorge invite petits et grands à partager un moment magique à l'occasion du spectacle de Noël : Si j'avais des supers pouvoirs, présenté par la Caravane Compagnie.

Deux comédiennes se succèdent sur scène pour incarner des héros hauts en couleur dans un univers inspiré des dessins animés, des comics et des livres jeunesse. Sur la planète des super-héros, Nulman pense n'avoir aucune chance avec Géniale-Girl... jusqu'à ce qu'il découvre son pouvoir secret : celui de faire rire !

Un spectacle plein d'humour et de tendresse, écrit et mis en scène par Anne Colin et Anne Tifine, avec des musiques originales de Mickaël Dayot.

**Durée : 45 minutes**

**Public : enfants à partir de 4 ans**

**21 DÉCEMBRE 2025**

## Journée de Noël - Animations, concert et feu d'artifice

● **À partir de 10 h - Centre-ville**

La Ville vous invite à vivre une journée féerique pour célébrer Noël au cœur du centre-ville.

Petits et grands pourront profiter de nombreuses animations tout au long de la journée : arrivée du Père Noël, course des lutins, concours du plus beau pull moche, arbre à vœux, animations par la troupe Paidéia, et bien d'autres surprises encore.

Côté musique, un concert dans la Basilique et une prestation de la Classe Orchestre de l'école Brisou Pellen viendront rythmer cette belle journée.

La fête se clôturera en beauté avec un feu d'artifice, pour un moment magique à partager en famille et entre amis.

Horaires détaillés à venir.





## JEUNESSE - SCOLARITÉ

### QUAND L'ÉCOLE DEVIENT UN TERRAIN D'EXPRESSION ARTISTIQUE

*À La Guerche-de-Bretagne, les projets culturels prennent vie dès le plus jeune âge. Deux actions marquantes rythment l'année scolaire à l'école publique Éveline Brisou-Pellen : la poursuite de la classe orchestre et la création d'une fresque en peinture et mosaïque. Deux expériences artistiques fortes, soutenues par la Ville, en lien avec Vitré Communauté et ses partenaires (DRAC, Orchestre à l'école...).*

#### DEUXIÈME ANNÉE POUR L'ORCHESTRE À L'ÉCOLE

Lancé en janvier 2025, le projet « Orchestre à l'École » se poursuit cette année avec une deuxième cohorte d'élèves de CM1. Grâce à ce dispositif national, chaque enfant apprend à jouer d'un instrument – tambour, trompette, saxophone ou trombone – au sein même de la classe, en petits ensembles encadrés par les enseignants du conservatoire de Vitré Communauté.

Le projet est coordonné localement par Fabienne Chevrier, directrice de l'école de musique de La Guerche-de-Bretagne. La Ville soutient l'initiative en finançant l'achat des instruments, pour garantir un accès équitable à la pratique musicale.

Pensé sur deux ans, ce parcours musical développe bien plus que des compétences techniques : écoute, coopération, confiance en soi... et bien sûr, le plaisir de faire de la musique ensemble.





## UNE FRESQUE COLLECTIVE ENTRE NATURE ET IMAGINATION

*Autre moment fort de l'année : la réalisation d'une fresque murale mêlant peinture et mosaïque, par la classe de CM1-CM2 de Madame Saurin, accompagnée de deux artistes rennaises : Marie Martin (mosaïste) et Katja Bot (peintre).*

Soutenue par la Direction Régionale des Affaires Culturelles (DRAC) et la Ville, cette action artistique s'est déroulée sur plusieurs semaines. En septembre, les élèves ont découvert le projet à travers **une balade dans les jardins gourmands et enchanteurs de la ville**. Ils ont ensuite réalisé des croquis au fusain, observé les formes et les couleurs de la nature, et préparé les esquisses de la fresque.

La création finale s'est construite en classe entière et en demi-groupes, avec dix heures de pratique par discipline. L'œuvre est aujourd'hui installée dans l'école, témoin visible de l'engagement artistique des enfants et de leurs enseignants.

## UN ENGAGEMENT CULTUREL DURABLE

Ces projets s'inscrivent dans une volonté commune de **favoriser l'accès à la culture et l'éveil artistique dès l'école primaire**, en lien avec les enseignants, les artistes et les partenaires institutionnels. Parce qu'elle est située en zone blanche en matière d'éducation artistique et culturelle, La Guerche-de-Bretagne peut bénéficier de soutiens régionaux et nationaux spécifiques, qui rendent possibles ces actions ambitieuses.

## ÉCOLE ÉLÉMENTAIRE BRISOU PELLEN UNE RENTRÉE DYNAMIQUE

L'école élémentaire Évelyne Brisou-Pellen a accueilli 175 élèves à la rentrée, répartis en neuf classes, dont une bilingue français-breton.

Sous la direction d'Élouan Martin, l'établissement poursuit une dynamique éducative et culturelle forte, soutenue par la municipalité.

L'école bénéficie également de deux dispositifs spécifiques : une UPE2A (Unité pédagogique pour élèves allophones arrivants) et une ULIS (Unité localisée pour l'inclusion scolaire).

Trois nouvelles enseignantes ont rejoint l'équipe : Marie Messe (CE1), Corinne Guichard (CE2-CM1) et Perrine Méjean (CP-CE1).

L'école met également en œuvre le dispositif « École ouverte », initié par le ministère de l'Éducation Nationale dans le cadre du PACTE (Plan d'action pour un continuum territorial de l'éducation) lancé en 2023. Ce programme permet d'offrir aux enfants des activités éducatives, culturelles et sportives pendant les vacances scolaires. La Ville de La Guerche-de-Bretagne soutient cette démarche en mettant les locaux de l'école à disposition durant ces périodes.

### CE QU'EN DISENT LES ENFANTS...



« J'ai aimé les petits carreaux, les placer, les coller... Ça s'appelle des tesselles. » — Ilann

« La peinture, moi ça me détendait... mais il fallait être précis. » — Chioma-Rose



« Il fallait être super minutieux avec la mosaïque. » — Gabriel

« La peinture, elle venait de nos dessins, c'est nous qui les avons faits. » — Théo



« C'était dur de peindre sur les murs, ça dépassait toujours un peu à cause de la texture. » — Lilou



« Pour la peinture, il fallait bien faire les contours, c'était un peu dur. » — Mathieu



« La peinture, c'était bien, mais ça tache ! » — Shammah



Tesselle : petit fragment de pierre, de verre ou de céramique utilisé pour réaliser une mosaïque.



## ÉCOLE LA PROVIDENCE UNE NOUVELLE ANNÉE SOUS LE SIGNE DES QUATRE ÉLÉMENTS

Cette rentrée 2025-2026, 338 élèves ont franchi les portes de l'école La Providence. Répartis en 14 classes, de la maternelle (4 classes) à l'élémentaire (10 classes), ils sont accompagnés par une équipe enseignante dynamique, soutenue par une enseignante spécialisée attentive aux besoins particuliers de chacun.

Autour de Madame Anne Salmon, cheffe d'établissement, c'est toute une communauté qui œuvre au quotidien : 11 enseignantes, 4 ATSEM, une stagiaire en CAP Petite Enfance, sans oublier la secrétaire et l'agent technique partagés avec le collège Saint-Joseph. Trois agents de service assurent avec soin l'entretien et la restauration scolaire.

### Une année rythmée par les quatre éléments

Le fil conducteur de cette année scolaire s'inspire des quatre éléments : l'air, la terre, l'eau et le feu. Quatre temps forts ponctueront les mois à venir, offrant aux enfants autant d'occasions de découvrir, créer, expérimenter et célébrer ensemble.

### Une école ouverte et bienveillante

Membre du réseau de l'enseignement catholique, La Providence s'attache à accueillir chaque enfant dans sa singularité et le respect de ses différences. L'équipe éducative se forme en continu autour de thèmes essentiels : inclusion, co-enseignement, école dehors, prévention du harcèlement... Autant de démarches qui favorisent l'épanouissement et la réussite de chacun.

Les journées d'école se déroulent de 8h45 à 12h00 et de 13h30 à 16h30. Une garderie accueille les enfants dès 7h15 le matin et jusqu'à 19h00 le soir, pour répondre aux besoins des familles.

Pour toute demande d'inscription ou d'information :  
[laprovidence4@wanadoo.fr](mailto:laprovidence4@wanadoo.fr)  
02 99 96 22 79



## ÉCOLE MATERNELLE SONIA DELAUNAY

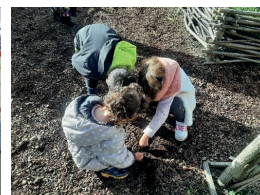
## UNE RENTRÉE SEREINE ET PLEINE DE DÉCOUVERTES

Cette rentrée 2025-2026, 73 élèves ont pris le chemin de l'école maternelle Sonia Delaunay, répartis en cinq classes. Les petits effectifs ont permis un accueil en douceur, notamment pour les enfants de toute petite et petite section qui faisaient leurs premiers pas à l'école.

Dès le mois de septembre, l'année a débuté sous le signe de la convivialité avec un grand bal de danses traditionnelles organisé avec les parents. Un beau moment de partage entre familles et enseignants !

Les moyennes et grandes sections découvriront cette année le musée Robert Tatin, avec un atelier de création artistique à la clé. Autre nouveauté : chaque classe mettra en place le dispositif École dehors, pour apprendre autrement, au contact de la nature. La classe de Virginie Massiet du Biest s'est déjà rendue au jardin médiéval, profitant de la richesse des espaces proposés par la commune : parc de La Guerche, sentiers de randonnée, et bien d'autres.

**L'école accueille encore des enfants nés au premier semestre 2023 : les inscriptions restent possibles !**





## HÔPITAL DE LA GUERCHE

## CONSULTATIONS DE SAGES-FEMMES À L'HÔPITAL DE LA GUERCHE-DE-BRETAGNE



Depuis le jeudi 23 octobre, **des consultations de sages-femmes** sont proposées au sein du **Centre Hospitalier de La Guerche-de-Bretagne**, en lien avec le **service de Gynécologie-Obstétrique de la maternité du Centre Hospitalier de Vitré**.

Ces consultations ont lieu **tous les jeudis, de 9h30 à 18h**, au 63 Faubourg de Rennes. Elles sont assurées par une équipe de **quatre sages-femmes**, qui prennent en charge :

- le **suivi de grossesse** (consultations prénatales),
- les **consultations gynécologiques de prévention et de contraception** (suivi annuel, frottis, pose de DIU, implant, contraception orale...),
- les **consultations dans le cadre d'une IVG**, avec un accompagnement personnalisé tout au long du parcours,
- les **échographies gynécologiques et obstétricales**,
- et la **pesée des nouveau-nés** (de 0 à 1 mois).

Ce nouveau service de proximité bénéficie à l'ensemble des habitants du bassin guerchais.

Prise de rendez-vous sur **Doctolib**



## SMICTOM

## COUCHES, MOUCHOIRS, PROTECTIONS... ILS N'ONT RIEN À FAIRE DANS LE SAC JAUNE.

Depuis l'extension des consignes de tri à tous les emballages, chacun peut trier davantage... **à condition d'éviter certaines erreurs fréquentes !** Le SMICTOM Sud-Est 35 rappelle que les textiles sanitaires (couches, protections hygiéniques, mouchoirs, cotons, masques...) ne doivent pas aller dans le sac jaune, mais bien dans les ordures ménagères.

Pourquoi ? D'abord pour éviter des risques sanitaires aux agents du centre de tri, ensuite pour limiter les transports inutiles : mal triés, ces déchets repartent à Vitré pour y être valorisés... alors qu'ils auraient pu y aller directement depuis votre poubelle noire !

Pour réduire ce type de déchets, des solutions durables existent : couches lavables, culottes menstruelles, cotons et lingettes réutilisables, mouchoirs en tissu... Autant de petits gestes qui font une vraie différence.

## FORMATIONS

## SE FORMER AVEC LE PROGRAMME QUALIF EMPLOI

Le **Pôle Formation de l'UIMM Bretagne**, implanté à **Bruz** et **Vitré**, propose plusieurs **formations qualifiantes financées par le Conseil Régional de Bretagne** dans le cadre du dispositif QUALIF EMPLOI. Ces parcours sont destinés aux **personnes inscrites comme demandeuses d'emploi** et permettent d'acquérir des compétences dans des **secteurs industriels porteurs** : métallurgie, mécanique, logistique, électronique ou encore robotique.

Les candidats peuvent se préinscrire en ligne sur le site **candidat-de.formation-industrie.bzh**

et retrouver l'ensemble de l'offre de formation sur **www.formation-industrie.bzh**



**QUALIF** Emploi

## POUR PLUS D'INFORMATIONS :

Clémence Lancelin : 06 07 57 44 93

clemence.lancelin@formation-industrie.bzh

Benoît Lebras : 06 62 17 36 66

benoit.lebras@formation-industrie.bzh



# Infos pratiques

Attention : les horaires indiqués peuvent être modifiés en fonction du contexte ou de l'organisation interne.

## MAIRIE

2, rue du Cheval Blanc  
35130 La Guerche-de-Bretagne  
t 02 99 96 21 09  
[www.laguerchedebretagne.fr](http://www.laguerchedebretagne.fr)

**HORAIRE D'OUVERTURE AU PUBLIC :**  
Du lundi au mercredi : 8h30 - 12h / 13h30 - 17h30  
Jeudi : 8h30 - 12h / 15h-17h30  
Vendredi : 8h30 - 12h / 13h30 - 17h  
Samedi : 9h - 12h (ouvert le 1er samedi du mois)

• SERVICE URBANISME  
t 02 99 96 15 09  
e [urbanisme@laguerchedebretagne.fr](mailto:urbanisme@laguerchedebretagne.fr)

**HORAIRE D'OUVERTURE AU PUBLIC :**  
Mardi, mercredi et vendredi : 9h-12h/14h - 17h  
Jeudi : 9h - 12h / 15h-17h

• CCAS  
t 02 99 96 15 08  
e [CCAS@laguerchedebretagne.fr](mailto:CCAS@laguerchedebretagne.fr)

• FRANCE SERVICES  
t 02 99 96 01 70

## LA SALORGE

Place Charles de Gaulle  
35130 La Guerche-de-Bretagne  
• MÉDIATHÈQUE LA SALORGE  
t 02 99 96 22 20  
e [mediatheque@laguerchedebretagne.fr](mailto:mediatheque@laguerchedebretagne.fr)  
[www.arleane.vitrecommunaute.bzh/](http://www.arleane.vitrecommunaute.bzh/)

**HORAIRE D'OUVERTURE AU PUBLIC :**  
Mardi : 9h - 12h  
Mercredi : 10h - 12h / 14h - 18h  
Jeudi : 17h - 19h  
Vendredi : 10h - 12h / 14h - 18h  
Samedi : 10h - 13h / 15h - 17h

• CONSERVATOIRE DE MUSIQUE  
ET D'ART DRAMATIQUE DE VITRÉ  
Centre culturel, 2<sup>e</sup> étage  
t 02 99 74 68 64  
• BUREAU D'INFORMATION TOURISTIQUE  
t 02 99 96 30 78

**OUVERT : Tous les mardis : 10h - 13h**  
• MICROFOLIE  
t 02 99 96 21 09  
e [baptiste.moreau@laguerchedebretagne.fr](mailto:baptiste.moreau@laguerchedebretagne.fr)

**HORAIRE D'OUVERTURE AU PUBLIC :**  
Tous les samedis : 10h - 13h

## CLIC DE LA ROCHE AUX FÉES

3 Rue du Dr PONTAIS 35130 LA GUERCHE DE  
BRETAGNE  
t 02 23 55 51 44  
e [clic.rockeauxfees@orange.fr](mailto:clic.rockeauxfees@orange.fr)  
**OUVERTURE du lundi au vendredi de 9h à 12h et de  
14h à 17h sur rendez-vous**

## ÉQUIPEMENTS SPORTIFS

• SPORTVA  
13 rue de La Vannerie  
35130 La Guerche-de-Bretagne  
e [mairie@laguerchedebretagne.fr](mailto:mairie@laguerchedebretagne.fr)  
• PISCINE COMMUNAUTAIRE  
AQUA'VA

15 rue de la Vannerie  
**HORAIRE D'OUVERTURE AU PUBLIC :**  
**PÉRIODE SCOLAIRE :**  
Lundi : 14h30 - 16h30 / *bien-être* 10h30 - 20h45  
Mardi : 15h15 - 21h / *bien-être* 10h30 - 21h  
Mercredi : 11h10 - 12h15 / *bien-être* 10h30 - 12h  
Jeudi : 12h - 13h30 / *bien-être* 10h30 - 20h45  
Vendredi : fermée / *bien-être* 10h30 - 20h45  
Samedi : 14h30 - 18h30 / *bien-être* 10h30 - 18h30  
Dimanche : 9h - 13h  
**VACANCES D'ÉTÉ :**  
Mardi : 15h - 20h30  
Mercredi, jeudi, vendredi : 14h30 - 19h  
Samedi : 14h30 - 18h30  
Dimanche : 9h - 13h / 15h - 18h30

## KREIZ 23

23 bis, avenue du Général Leclerc  
35130 La Guerche-de-Bretagne  
t 02 99 96 22 44  
e [accueil@centresocial-laguerche.com](mailto:accueil@centresocial-laguerche.com)  
[www.centresocial-laguerche.fr](http://www.centresocial-laguerche.fr)  
**HORAIRE D'OUVERTURE AU PUBLIC :**  
Du lundi au mercredi : 9h - 12h30 / 13h30 - 17h30  
Jeudi : 13h30 à 17h30  
Vendredi : 9h à 12h30 / 13h45 à 17h  
• MULTI-ACCUEIL « PAS À PAS »  
t 02 99 96 15 27  
e [multiaccueil.mdp@outlook.fr](mailto:multiaccueil.mdp@outlook.fr)

• ESPACE JEUNES  
15 Place du Champ de Foire  
t 02 99 96 47 04  
e [jeunesse@centresocial-laguerche.com](mailto:jeunesse@centresocial-laguerche.com)

**L'ESPACE JEUNES EST OUVERT :**  
Pendant les vacances scolaires  
Du lundi au vendredi de 10h à 18h  
En périodes scolaires : Mercredi de 14h à 18h

• ANIMATION ENFANCE  
e [ludoperisco@centresocial-laguerche.com](mailto:ludoperisco@centresocial-laguerche.com)

• ANIMATION FAMILLE  
e [familles@centresocial-laguerche.com](mailto:familles@centresocial-laguerche.com)

• LE RELAIS PETITE ENFANCE  
t 02 99 96 59 77  
e [relaispetiteenfance@argentre-du-plessis.fr](mailto:relaispetiteenfance@argentre-du-plessis.fr)  
**PERMANENCES PHYSIQUES (SUR RDV) au Kreiz 23**  
Mercredi : 8h30 - 12h30  
Vendredi : 13h - 17h

## VITRÉ COMMUNAUTÉ

16 bis Boulevard des Rochers  
35500 Vitré  
t 02 99 74 52 61  
[www.vitrecommunaute.org](http://www.vitrecommunaute.org)  
**HORAIRE D'OUVERTURE AU PUBLIC :**  
En semaine : 8h30 - 12h30 / 13h30 - 17h30  
• PAE (POINT ACCUEIL EMPLOI)

8, rue du Cheval Blanc  
35130 La Guerche-de-Bretagne  
t 02 99 96 19 00  
e [pae-laguerche@vitrecommunaute.org](mailto:pae-laguerche@vitrecommunaute.org)  
**HORAIRE D'OUVERTURE AU PUBLIC :**  
Mardi et mercredi : 9h à 12h et 14h à 17h30  
Jeudi : *sur rendez-vous*  
Vendredi : 9h-12h / 14h-17h  
Samedi : 9h30 - 12h - *fermé pendant les vacances  
scolaires*

• SERVICE INFO JEUNES  
8, rue du Cheval Blanc  
35130 La Guerche-de-Bretagne  
t 02 99 96 01 02  
e [pj-laguerche@vitrecommunaute.org](mailto:pj-laguerche@vitrecommunaute.org)  
**HORAIRE D'OUVERTURE AU PUBLIC :**  
Mardi et mercredi : 9h - 12h / 14h - 17h30  
Jeudi : *sur rendez-vous*  
Vendredi : 9h - 12h / 14h - 17h  
Samedi : 9h - 12h - *fermé pendant les vacances scolaires*

## SMICTOM SUD EST 35

28 rue Pierre et Marie Curie  
35500 VITRÉ  
t 02 99 74 44 47  
• VALOPARC  
10 route de Rennes  
**HORAIRE D'OUVERTURE AU PUBLIC :**  
Lundi : 14h - 18h  
Mercredi : 9h - 12h / 14h - 18h  
Vendredi : 9h - 12h / 14h - 18h  
Samedi : 9h - 12h / 14h - 18h



FONDATION  
DU  
PATRIMOINE

**Restaurons ensemble une  
Maison de pan-de-bois  
à La Guerche de Bretagne**

**Faites un don sur :**  
[www.fondation-patrimoine.org/100731](http://www.fondation-patrimoine.org/100731)